

Aprile 2013

PRODUZIONE INDUSTRIALE

■ In aprile 2013 l'indice destagionalizzato della produzione industriale è diminuito dello 0,3% rispetto a marzo. Nella media del trimestre febbraio-aprile l'indice ha registrato una flessione dell'1,0% rispetto al trimestre precedente.

■ Corretto per gli effetti di calendario, in aprile 2013 l'indice è diminuito in termini tendenziali del 4,6% (i giorni lavorativi sono stati 20 contro i 19 di aprile 2012). Nella media del periodo la produzione è scesa del 4,4% rispetto allo stesso periodo dell'anno precedente.

■ Gli indici corretti per gli effetti di calendario registrano, ad aprile 2013, diminuzioni tendenziali in tutti i comparti. Calano in modo significativo i beni di consumo (-5,8%) e, in misura minore, i beni strumentali e i beni intermedi (-4,5% per entrambi). Segna un calo più contenuto l'energia (-2,3%).

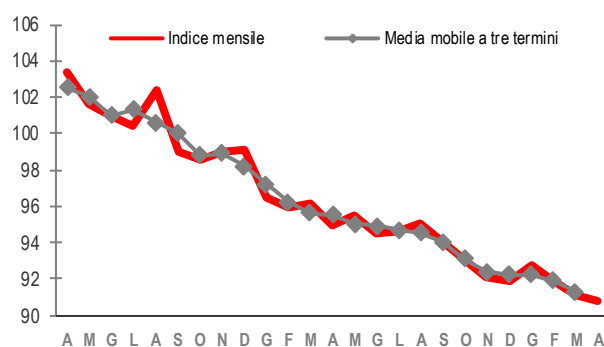
■ Nel confronto tendenziale, ad aprile 2013 i settori in crescita sono quelli della fabbricazione di computer, prodotti di elettronica ed ottica, apparecchi elettromedicali, apparecchi di misurazione e orologi (+10,0%), della produzione di prodotti farmaceutici di base e preparati farmaceutici (+3,6%) e della fabbricazione di apparecchiature elettriche e apparecchiature per uso domestico non elettriche (+1,4%).

■ Il settore che, in termini tendenziali, registra in aprile la più ampia variazione negativa è quello dell'attività estrattiva (-14,8%).

■ Prossima diffusione: 10 luglio 2013

PRODUZIONE INDUSTRIALE

Aprile 2011-aprile 2013, indice destagionalizzato e media mobile a tre termini



congiunturali

PRODUZIONE INDUSTRIALE

Aprile 2011-aprile 2013, variazioni percentuali sullo stesso mese dell'anno precedente, dati corretti per gli effetti di calendario



tendenziali

PROSPETTO 1. PRODUZIONE INDUSTRIALE

Aprile 2013(a), indici e variazioni percentuali (base 2010=100)

| | INDICE | Variazioni congiunturali | | Variazioni tendenziali | |
|---|--------|--------------------------|------------------------------|------------------------|--------------------------|
| | | Apr 13 Mar 13 | Feb13-Apr 13 Nov 12-Gen13 | Apr 13 Apr 12 | Gen-Apr 13 Gen-Apr 12 |
| Dati destagionalizzati | 90,8 | -0,3 | -1,0 | - | - |
| Dati corretti per gli effetti di calendario | 89,0 | - | - | -4,6 | -4,4 |
| Dati grezzi | 89,4 | - | - | -0,1 | -4,7 |

(a) I dati di aprile sono provvisori; il prospetto 5 riporta i dati rettificati relativi a marzo. Le serie complete degli indici sono disponibili nella banca dati I.Stat all'indirizzo <http://dati.istat.it/?lang=it>.

Raggruppamenti principali di industrie

In aprile 2013 l'indice destagionalizzato registra una sola variazione positiva congiunturale nel comparto dei beni strumentali (+1,2%). Variazioni negative si rilevano, invece, per l'energia (-1,5%), per i beni di consumo (-0,9%) e per i beni intermedi (-0,1%).

In termini tendenziali l'indice corretto per gli effetti di calendario registra diminuzioni in tutti i comparti. Calano in modo significativo i beni di consumo (-5,8%) e, in misura minore, i beni strumentali e i beni intermedi (entrambi -4,5%). Segna un calo più contenuto l'energia (-2,3%).

I maggiori contributi alla diminuzione tendenziale dell'indice generale (calcolato sui dati grezzi) vengono dal comparto dell'energia e dalla componente dei beni strumentali (entrambi -0,2 punti percentuali).

PROSPETTO 2. PRODUZIONE INDUSTRIALE PER RAGGRUPPAMENTO PRINCIPALE DI INDUSTRIE

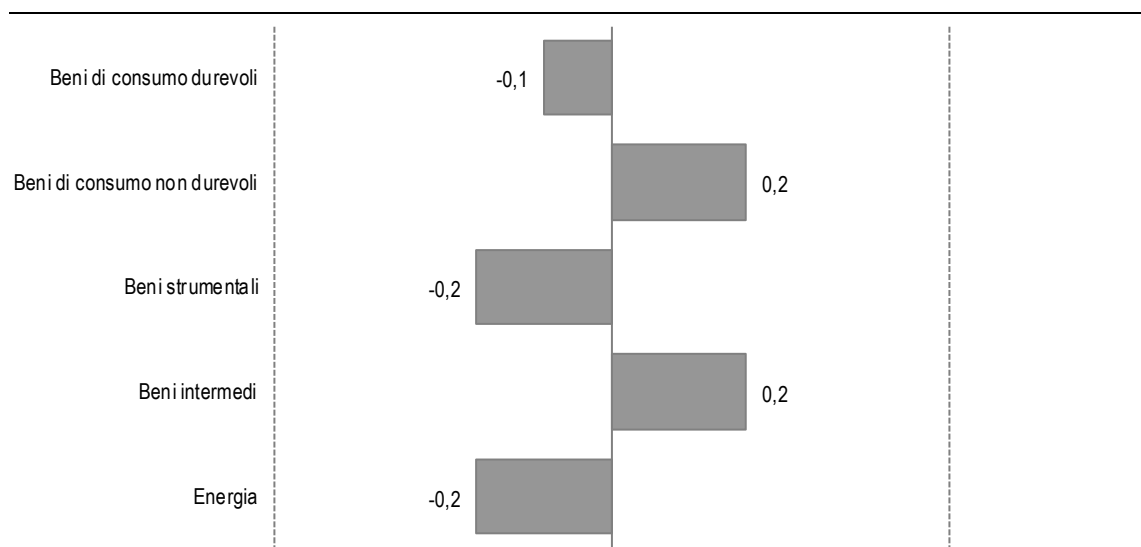
Aprile 2013, variazioni percentuali (indici in base 2010=100) (a)

| Raggruppamenti principali di industrie | Dati destagionalizzati | | Dati corretti per gli effetti di calendario | |
|--|------------------------|------------------------------|---|--------------------------|
| | Apr 13 Mar 13 | Feb13-Apr 13 Nov 12-Gen13 | Apr 13 Apr 12 | Gen-Apr 13 Gen-Apr 12 |
| Beni di consumo | -0,9 | -1,5 | -5,8 | -2,3 |
| Durevoli | -4,9 | -2,3 | -8,8 | -6,2 |
| Non durevoli | -0,2 | -1,5 | -5,2 | -1,6 |
| Beni strumentali | +1,2 | -2,6 | -4,5 | -6,8 |
| Beni intermedi | -0,1 | +0,2 | -4,5 | -4,9 |
| Energia | -1,5 | +1,5 | -2,3 | -3,6 |
| Totale | -0,3 | -1,0 | -4,6 | -4,4 |

(a) Gli indici vengono corretti per gli effetti di calendario e destagionalizzati utilizzando il metodo diretto, ossia separatamente per ciascun settore di attività economica, raggruppamento principale di industrie e per l'indice generale. Le serie aggregate, trattate con tale metodo, possono differire da quelle che si otterrebbero dalla sintesi degli indici corretti e destagionalizzati dei livelli inferiori di classificazione (metodo indiretto). Fanno eccezione gli indici relativi ai beni di consumo che vengono ottenuti per aggregazione delle due componenti.

FIGURA 1. PRODUZIONE INDUSTRIALE PER RAGGRUPPAMENTO PRINCIPALE DI INDUSTRIE

Aprile 2013, contributi alla variazione tendenziale dell'indice generale grezzo in punti percentuali (indici in base 2010=100)



Settori di attività economica

Nel mese di aprile 2013 l'indice corretto per gli effetti di calendario segna, rispetto ad aprile 2012, incrementi nei settori della fabbricazione di computer, prodotti di elettronica ed ottica, apparecchi elettromedicali, apparecchi di misurazione e orologi (+10,0%), della produzione di prodotti farmaceutici di base e preparati farmaceutici (+3,6%) e della fabbricazione di apparecchiature elettriche e apparecchiature per uso domestico non elettriche (+1,4%).

I settori che registrano i cali maggiori sono: l'attività estrattiva (-14,8%), la fabbricazione di coke e prodotti petroliferi raffinati (-9,9%) e la fabbricazione di mezzi di trasporto (-8,9%).

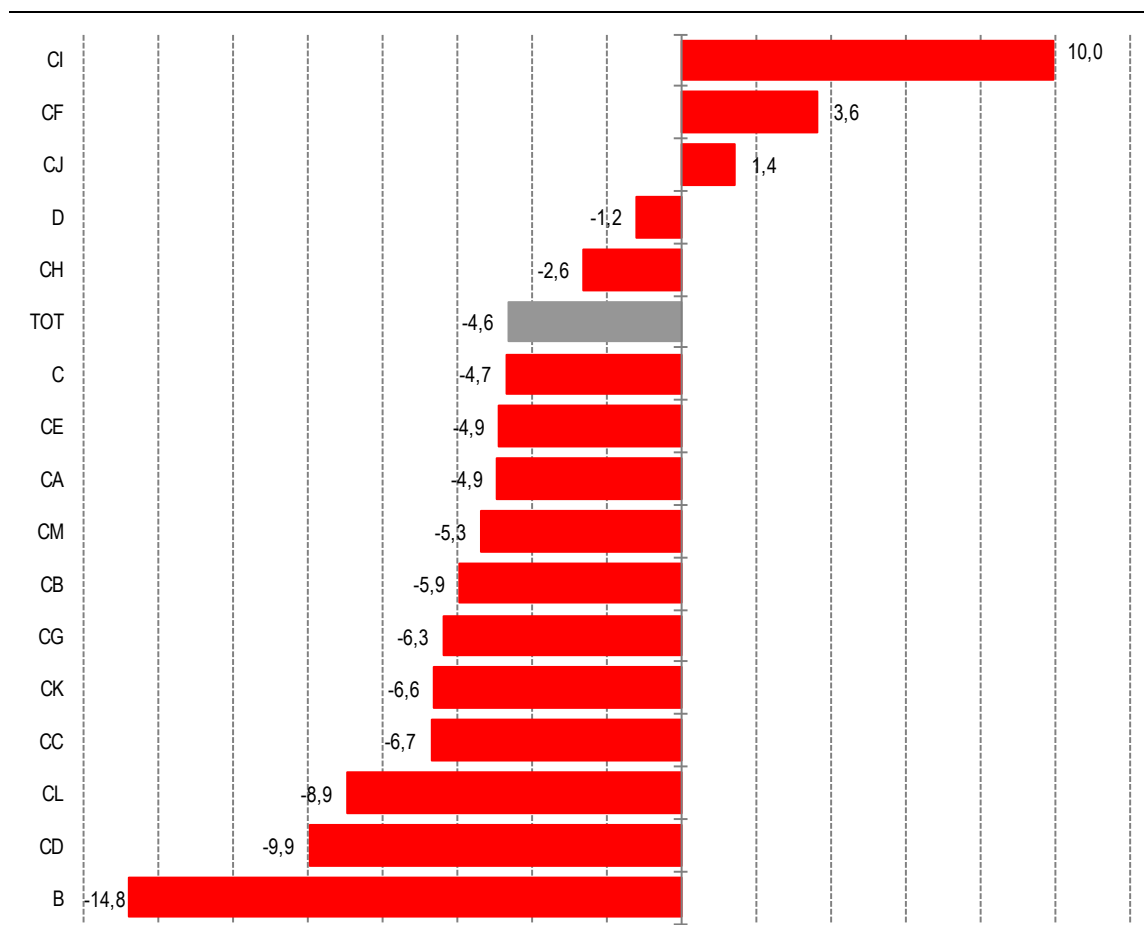
PROSPETTO 3. PRODUZIONE INDUSTRIALE PER SETTORE DI ATTIVITÀ ECONOMICA

Aprile 2013, variazioni percentuali (indici in base 2010=100)

| SETTORI DI ATTIVITÀ ECONOMICA | Dati destagionalizzati | | Dati corretti per gli effetti di calendario | |
|---|------------------------|------------------------------|---|--------------------------|
| | Apr 13 Mar 13 | Feb13-Apr 13 Nov 12-Gen13 | Apr 13 Apr 12 | Gen-Apr 13 Gen-Apr 12 |
| B Attività estrattiva | +2,4 | -4,1 | -14,8 | -11,6 |
| C Attività manifatturiere | 0,0 | -1,1 | -4,7 | -4,5 |
| CA Industrie alimentari, bevande e tabacco | -0,4 | -1,2 | -4,9 | -1,0 |
| CB Industrie tessili, abbigliamento, pelli e accessori | -0,8 | -2,9 | -5,9 | -3,0 |
| CC Industria del legno, della carta e stampa | +0,9 | -0,3 | -6,7 | -5,2 |
| CD Fabbricazione di coke e prodotti petroliferi | +2,5 | -4,9 | -9,9 | -12,9 |
| CE Fabbricazioni di prodotti chimici | +0,8 | -2,6 | -4,9 | -3,3 |
| CF Produzione di prodotti farmaceutici di base e preparati farmaceutici | +0,5 | +0,1 | +3,6 | +3,1 |
| CG Fabbricazione di articoli in gomma e materie plastiche, altri prodotti della lavorazione di minerali non metalliferi | -0,6 | +1,9 | -6,3 | -8,4 |
| CH Metallurgia e fabbricazione di prodotti in metallo (esclusi macchine e impianti) | +1,3 | -1,7 | -2,6 | -6,7 |
| CI Fabbricazione di computer, prodotti di elettronica e ottica, apparecchi elettromedicali, apparecchi di misurazione e orologi | +4,9 | +1,5 | +10,0 | +3,4 |
| CJ Fabbricazione di apparecchiature elettriche e apparecchiature per uso domestico non elettriche | -0,6 | +4,4 | +1,4 | +1,5 |
| CK Fabbricazione di macchinari e attrezzature n.c.a. | +1,5 | -3,6 | -6,6 | -6,8 |
| CL Fabbricazione di mezzi di trasporto | -2,1 | -2,0 | -8,9 | -10,2 |
| CM Altre industrie manifatturiere, riparazione e installazione di macchine ed apparecchiature | +0,3 | -2,5 | -5,3 | -7,2 |
| D Fornitura di energia elettrica, gas, vapore ed aria | -2,1 | +3,0 | -1,2 | -2,7 |
| Totale | -0,3 | -1,0 | -4,6 | -4,4 |

FIGURA 2. PRODUZIONE INDUSTRIALE PER SETTORE DI ATTIVITÀ ECONOMICA (a)

Aprile 2013, graduatoria delle variazioni percentuali sullo stesso mese dell'anno precedente (indici corretti per gli effetti di calendario, base 2010=100)



(a) Settori di attività economica: B- Attività estrattiva; C – Attività manifatturiere; CA - Industrie alimentari, bevande e tabacco; CB - Industrie tessili, abbigliamento, pelli e accessori; CC - Industria del legno, della carta e stampa; CD - Fabbricazione di coke e prodotti petroliferi raffinati; CE - Fabbricazioni di prodotti chimici; CF - Produzione di prodotti farmaceutici di base e preparati farmaceutici; CG - Fabbricazione di articoli in gomma e materie plastiche, altri prodotti della lavorazione di minerali non metalliferi; CH - Metallurgia e fabbricazione di prodotti in metallo (esclusi macchine e impianti); CI - Fabbricazione di computer, prodotti di elettronica e ottica, apparecchi elettromedicali, apparecchi di misurazione e orologi; CJ - Fabbricazione di apparecchiature elettriche e apparecchiature per uso domestico non elettriche; CK - Fabbricazione di macchinari e attrezzature n.c.a.; CL - Fabbricazione di mezzi di trasporto; CM - Altre industrie manifatturiere, riparazione e installazione di macchine ed apparecchiature; D - Fornitura di energia elettrica, gas, vapore ed aria.

Revisioni

Il prospetto che segue riepiloga le revisioni calcolate come differenza tra i tassi di variazione rilasciati in occasione del comunicato stampa odierno e quelli diffusi nel comunicato precedente. Per le variazioni tendenziali, calcolate sugli indici grezzi, si tratta della revisione corrente che viene effettuata ogni mese; per le variazioni congiunturali, calcolate sugli indici destagionalizzati, alla revisione corrente si associa la revisione prodotta dalla procedura di destagionalizzazione all'aggiunta di una nuova osservazione.

PROSPETTO 4. PRODUZIONE INDUSTRIALE PER RAGGRUPPAMENTO PRINCIPALE DI INDUSTRIE

Marzo 2013, revisioni delle variazioni percentuali, differenze in punti percentuali (indici in base 2010=100)

| Indice generale | | Beni di consumo durevoli | | Beni di consumo non durevoli | | Beni strumentali | | Beni intermedi | | Energia | |
|-----------------|----------|--------------------------|----------|------------------------------|----------|------------------|----------|----------------|----------|----------|----------|
| Tend (a) | Cong (b) | Tend (a) | Cong (b) | Tend (a) | Cong (b) | Tend (a) | Cong (b) | Tend (a) | Cong (b) | Tend (a) | Cong (b) |
| -0,2 | -0,1 | 0,1 | -0,5 | -0,1 | -0,3 | -0,2 | 0,0 | -0,2 | 0,0 | 0,0 | 0,0 |

(a) Calcolate sugli indici grezzi. (b) Calcolate sugli indici destagionalizzati.

PROSPETTO 5. INDICI GENERALI DELLA PRODUZIONE INDUSTRIALE

Aprile 2011-aprile 2013, indici destagionalizzati, corretti per gli effetti di calendario e grezzi (base 2010=100)

| Periodi | Produzione industriale: dati destagionalizzati (a) | | Produzione industriale: dati corretti per gli effetti di calendario (b) | | Produzione industriale: dati grezzi (c) | |
|-------------|---|--|---|--|--|--|
| | INDICI | Variazioni congiunturali percentuali | INDICI | Variazioni tendenziali percentuali | INDICI | Variazioni tendenziali percentuali |
| 2011 | - | - | 101,1 | 1,1 | 100,3 | 0,3 |
| 2012 | - | - | 94,6 | -6,4 | 94,2 | -6,1 |
| 2012 | | | | | | |
| II-trim. | 95,0 | -1,2 | 98,7 | -7,3 | 98,0 | -8,2 |
| III-trim. | 94,5 | -0,5 | 90,4 | -5,1 | 88,7 | -6,1 |
| IV-trim. | 92,4 | -2,2 | 92,5 | -6,9 | 92,4 | -5,7 |
| 2013 | | | | | | |
| I-trim. | 91,9 | -0,5 | 92,5 | -4,3 | 91,8 | -6,1 |
| 2011 | | | | | | |
| aprile | 103,4 | 0,8 | 102,7 | 5,5 | 101,6 | 1,5 |
| maggio | 101,6 | -1,7 | 110,3 | 3,3 | 111,7 | 6,6 |
| giugno | 101,0 | -0,6 | 106,5 | -0,1 | 106,9 | -0,1 |
| luglio | 100,4 | -0,6 | 115,0 | 0,0 | 110,4 | -3,1 |
| agosto | 102,4 | 2,0 | 64,5 | 7,1 | 65,3 | 7,0 |
| settembre | 99,0 | -3,3 | 106,3 | -1,8 | 107,7 | -1,8 |
| ottobre | 98,5 | -0,5 | 107,2 | -3,8 | 102,9 | -3,7 |
| novembre | 99,0 | 0,5 | 103,5 | -3,5 | 103,9 | -3,4 |
| dicembre | 99,1 | 0,1 | 87,6 | -2,3 | 87,1 | -8,3 |
| 2012 | | | | | | |
| gennaio | 96,5 | -2,6 | 88,9 | -4,9 | 89,2 | -2,0 |
| febbraio | 95,9 | -0,6 | 96,3 | -7,2 | 98,8 | -3,6 |
| marzo | 96,1 | 0,2 | 104,8 | -6,9 | 105,3 | -6,9 |
| aprile | 94,9 | -1,2 | 93,3 | -9,2 | 89,5 | -11,9 |
| maggio | 95,5 | 0,6 | 103,9 | -5,8 | 105,2 | -5,8 |
| giugno | 94,5 | -1,0 | 99,0 | -7,0 | 99,4 | -7,0 |
| luglio | 94,6 | 0,1 | 108,4 | -5,7 | 107,4 | -2,7 |
| agosto | 95,0 | 0,4 | 61,3 | -5,0 | 62,1 | -4,9 |
| settembre | 94,0 | -1,1 | 101,4 | -4,6 | 96,5 | -10,4 |
| ottobre | 93,1 | -1,0 | 101,0 | -5,8 | 103,2 | 0,3 |
| novembre | 92,1 | -1,1 | 95,4 | -7,8 | 95,8 | -7,8 |
| dicembre | 91,9 | -0,2 | 81,0 | -7,5 | 78,1 | -10,3 |
| 2013 | | | | | | |
| gennaio | 92,7 | 0,9 | 85,9 | -3,4 | 89,0 | -0,2 |
| febbraio | 91,9 | -0,9 | 92,4 | -4,0 | 91,2 | -7,7 |
| marzo | 91,1 | -0,9 | 99,2 | -5,3 | 95,1 | -9,7 |
| aprile | 90,8 | -0,3 | 89,0 | -4,6 | 89,4 | -0,1 |

(a) La metodologia adottata per la correzione per gli effetti di calendario e la destagionalizzazione degli indici grezzi fa sì che ogni mese i dati già pubblicati relativi agli ultimi anni siano soggetti a revisione.

(b) Gli indici corretti con il metodo di regressione sono riproporzionati al fine di garantire che la media dell'anno base sia pari a 100; l'operazione lascia inalterata la dinamica degli indici.

(c) I dati di aprile 2013 sono provvisori; quelli di marzo 2013 sono stati rettificati in base alle ulteriori informazioni pervenute dalle imprese.

Glossario

Contributo alla variazione tendenziale: fornisce una misura dell'apporto di ciascun Raggruppamento principale d'industria all'aumento o alla diminuzione totale dell'indice aggregato, tenendo conto sia del peso del Raggruppamento stesso, sia della sua variazione relativa.

Dati corretti per gli effetti di calendario: dati depurati, tramite apposite tecniche statistiche, della componente attribuibile agli effetti del diverso numero di giorni di lavoro presenti nei singoli periodi dell'anno (mesi o trimestri), della presenza di festività mobili (festività pasquali) e dell'anno bisestile. Tali dati si utilizzano in particolare per calcolare le variazioni rispetto allo stesso periodo dell'anno precedente (variazioni tendenziali). Tuttavia, essi possono fornire indicazioni di un qualche interesse anche nella comparazione tra medie annue.

Dati destagionalizzati: dati depurati, tramite apposite tecniche statistiche, della componente stagionale; questa è costituita dalle fluttuazioni che si ripetono di anno in anno con sufficiente regolarità e che dipendono da condizioni climatiche, consuetudini sociali (quali quelle relative al concentrarsi delle ferie in particolari periodi dell'anno) o specifiche pratiche istituzionali e amministrative. Questa trasformazione dei dati è la più idonea a cogliere l'evoluzione congiunturale di un indicatore.

Giorni lavorativi di calendario: giorni di calendario del mese diminuiti dei sabati, domeniche e festività civili e religiose nazionali.

Indice della produzione industriale: numero indice che misura la variazione nel tempo del volume fisico della produzione effettuata dall'industria in senso stretto (ovvero dell'industria con esclusione delle costruzioni).

Raggruppamenti principali di industrie (Rpi): beni di consumo durevoli, beni di consumo non durevoli, beni strumentali, beni intermedi ed energia. Il regolamento della Commissione europea n. 656/2007 (G.U. delle Comunità europee del 15 giugno 2007) fissa, per tutti i paesi membri, i criteri per la definizione degli Rpi: a ciascuno di essi vengono attribuiti, secondo il criterio della prevalenza, interi gruppi e/o divisioni di attività economica. L'Istat provvede a pubblicare anche l'indice per i beni di consumo nel loro complesso, ottenuto come media ponderata degli indici dei beni di consumo durevoli e quelli non durevoli.

Variazione congiunturale: variazione percentuale rispetto al mese o periodo precedente.

Variazione tendenziale: variazione percentuale rispetto allo stesso mese o periodo dell'anno precedente.